

**PROGRAMA CAIXAPROINFANCIA**  
**COMUNICACIONES PRESENTADAS EN**  
**CONGRESOS CIENTÍFICOS**  
**GRUPO DE INVESTIGACIÓN PSITIC**  
**(FPCEE BLANQUERNA-UNIVERSITAT RAMON LLULL)**

**II CONGRESO INTERNACIONAL DE CIENCIAS DE LA EDUCACIÓN  
Y DEL DESARROLLO**

**LUGAR Y FECHA:** Granada. 25, 26, 27 de junio 2014

**TÍTULO COMUNICACIÓN:** Evaluación de impacto del Refuerzo Educativo del programa CaixaProinfancia en España.

**AUTORES:** Jordi Longás, Eduard Longás y Jordi Riera.

Grupo de investigación consolidado PSITIC – FPCEE Blanquerna (Universidad Ramon Llull).



## **Resumen**

Desde el programa CaixaProinfancia de la Fundación “la Caixa” se ha ido implementando un modelo de refuerzo educativo en red, para apoyar el éxito escolar de la infancia vulnerable por causa de la pobreza. Este servicio, desarrollado por 350 entidades del tercer sector, atiende a más de 30.000 menores en los 11 núcleos urbanos más poblados de España. A continuación se presentan los resultados de la primera evaluación de impacto de este servicio (curso 2012-13), a partir de una muestra de 2.722 menores, facilitados por 40 entidades de ocho comunidades autónomas. Los resultados indican importantes logros de estos menores: un 68,2% del total mejora su rendimiento escolar; al finalizar la etapa educativa las valoraciones positivas se sitúan en un 93,3% en 6º de EP y un 72,9% en 4º de ESO; un 70% del total de alumnos logra los objetivos de mejora educativa planteados; y un 70,7% consigue una buena integración escolar. Como principal conclusión se pone de relieve la importancia de disponer de entornos estables de apoyo al aprendizaje fuera de la escuela. Intervenir socioeducativamente, cuando los contextos sociofamiliares no garantizan un entorno estimulante de acompañamiento a la escolaridad, se apunta como una interesante política de equidad educativa.

## **Abstract**

From the CaixaProinfancia programme, of “la Caixa” Foundation, a model of network educational support has been implemented to promote academic success of children at risk due to poverty. This service, developed by 350 organizations of the third sector, attends to more than 30,000 children in the 11 most populated towns in Spain. Next, we present the results of the first impact assessment of this service (year 2012-2013), with a sample of 2,722 children, recruited in 40 organizations from eight autonomous communities. Results show important achievements in these children: 68.2% of them improve their school performance; at the end of the educational stage, positive assessments reach 93.3% in the last year of Primary Education and 72.9% in the last year of Compulsory Secondary Education; 70% of students achieve the educational improvement goals that were set; and 70.7% achieve good school integration. As a main conclusion, we can see the significance of having stable environments to support learning outside the school. Social and educational intervention, when social and family contexts do not guarantee a stimulating environment to accompany schooling, is revealed to be an interesting policy for educational equity.

## **1. Introducción**

Diversos estudios destacan la importancia de la incidencia del fracaso escolar en España y la amenaza que supone para la inclusión de muchos jóvenes y la cohesión social (CCTESC, 2010; Fernández-Enguita, Mena y Riviere, 2010; MEC, 2011; Subirats, 2010), así como la correlación entre fracaso escolar y vulnerabilidad social (Sarasa y Sales, 2009). La graduación en ESO se aproxima al 70% y la tasa de idoneidad muestra que en 4º de ESO sólo el 60% del alumnado no ha repetido algún curso.

Esta situación plantea muchos interrogantes sobre la función de la escuela y su capacidad para integrar a todos los alumnos, así como sobre la asunción de responsabilidades educativas por parte del resto de agentes socioeducativos.

Por ello, combatir el fracaso escolar requiere desplegar estrategias globales y contextualizadas, que además del compromiso de la escuela y docentes, integren acciones específicas de acompañamiento educativo personalizado e integral fuera de la escuela.

El refuerzo escolar (clases particulares, estudio asistido, grupos de refuerzo) es una de las acciones compensatorias de apoyo al éxito escolar más extendidas y aceptadas, aunque no por ello deja de ser controvertida. Al no existir evaluaciones contrastadas de su efectividad, su validez como recurso se basa en la confianza en hipótesis que normalmente no han sido confirmadas. No obstante, su interés en la atención al fracaso escolar en contextos de pobreza y riesgo de marginación parece confirmado si consideramos que el propio Ministerio de Educación ha establecido los Programas de Refuerzo, Orientación y Apoyo escolar, para abordar situaciones de desventaja educativa por razones socioculturales.

En el curso 2012-13 participaron 18.862 menores en el refuerzo educativo implementado en 268 entidades sociales españolas de la red CaixaProinfancia, en las diferentes modalidades que ofrece: aula abierta, estudio en grupos y refuerzo individualizado; además de atención logopédica y apoyo psicomotriz, cuando es preciso.

El documento presenta los principales resultados de la evaluación del impacto del refuerzo *educativo* –denominación adoptada atendiendo a su finalidad- implementado desde el programa CaixaProinfancia, que engloba un conjunto de estrategias y

acciones orientadas a mejorar los procesos de aprendizaje, inclusión y éxito escolar de la infancia y adolescencia en situación de pobreza y riesgo de exclusión social.

## **2. Método**

En la investigación participaron 2722 menores de las diferentes etapas educativas, seleccionados aleatoriamente y facilitados por 40 entidades del tercer sector, que implementan el refuerzo educativo de CaixaProinfancia. Dichas entidades están localizadas en ocho comunidades autónomas y en los siguientes nueve núcleos urbanos: Barcelona, Bilbao, Málaga, Madrid, Murcia, Palma de Mallorca, Sevilla, Valencia y Zaragoza.

Las entidades introdujeron los datos de cada participante en una hoja de cálculo que contenía la matriz con las 13 variables analizadas: curso realizado, modalidad de refuerzo educativo, nº insuficientes curso anterior, nº insuficientes curso actual, promoción de curso, valoración general del refuerzo, autonomía y hábitos de estudio, competencias básicas, integración en la escuela, valoración al finalizar la etapa (Primaria o ESO), orientación al finalizar ESO.

Esa información alimentó la base de datos utilizada para el análisis descriptivo. El tratamiento estadístico se ha realizado con el programa SPSS v.22.

## **3. Resultados**

En diferentes variables analizadas (Figura 1) predominan los resultados positivos (incluyen las categorías: *muy satisfactorio*; *satisfactorio*), con los siguientes porcentajes: 70% en *logro de objetivos* planteados; 60,3% en *nivel de autonomía y hábitos de estudio*; 61% en *nivel de competencias básicas*; 70,7% en *integración familiar en la dinámica escolar*.

La evolución del rendimiento académico a nivel global es positiva en un 68,2% de los menores. El análisis por ciclos educativos (Figura 2) muestra mejores resultados en Educación Primaria que en ESO. Las valoraciones positivas con mayores porcentajes corresponden al *Ciclo Inicial de EP* (88,5%) y *Ciclo Medio de EP* (74,8%); mientras que los porcentajes más bajos se sitúan en *1r Ciclo de ESO* (51,3%) y *2º Ciclo de ESO*

(57,9%). Estos dos ciclos tienen la mayor proporción de participantes que aumentan el número de insuficientes (38,8% en 1r Ciclo y 34,7% en 2º Ciclo).

Si se analiza la valoración de los resultados en el último curso de Educación Primaria y ESO (Figura 3), que marcan la promoción a la siguiente etapa, la proporción de participantes que obtienen valoraciones positivas (*Muy bien, Bien, Aceptable*) es de un 93,3% al final de Educación Primaria -que no registra ningún abandono-, y el 72,9% al final de la ESO, con un 5,4% de abandono.

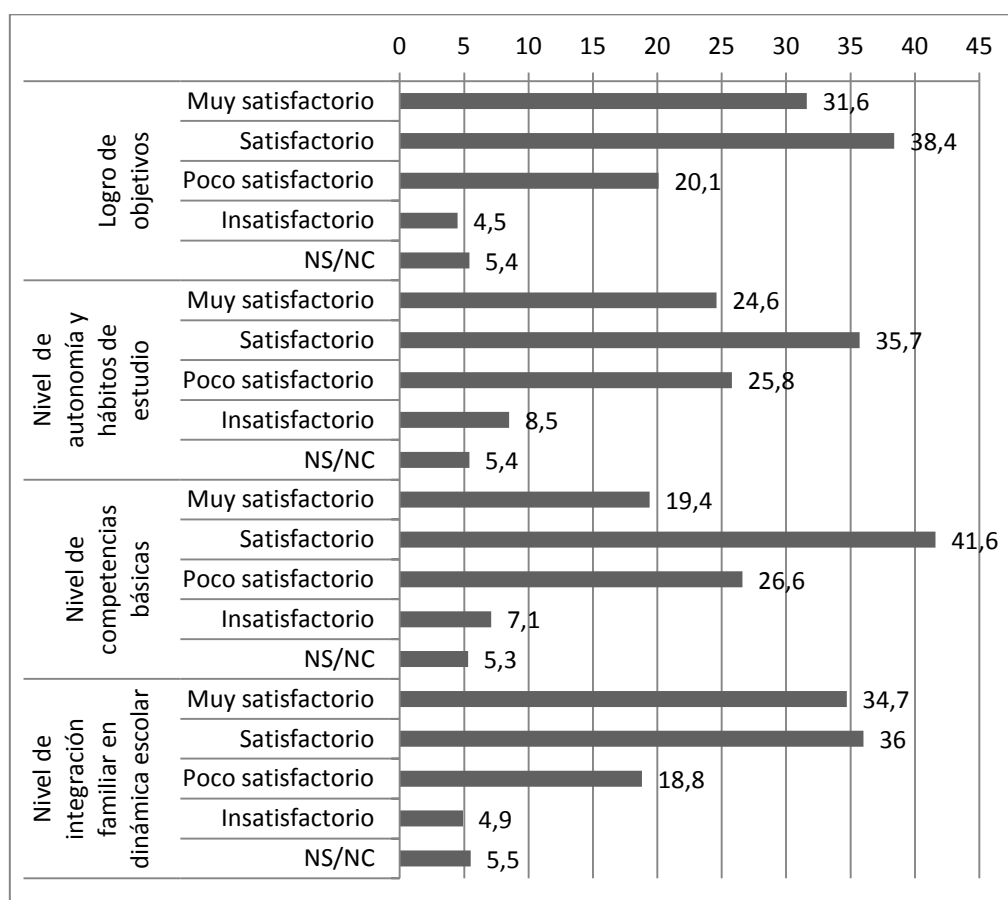


Figura 1. Porcentaje de participantes según logro y niveles alcanzados

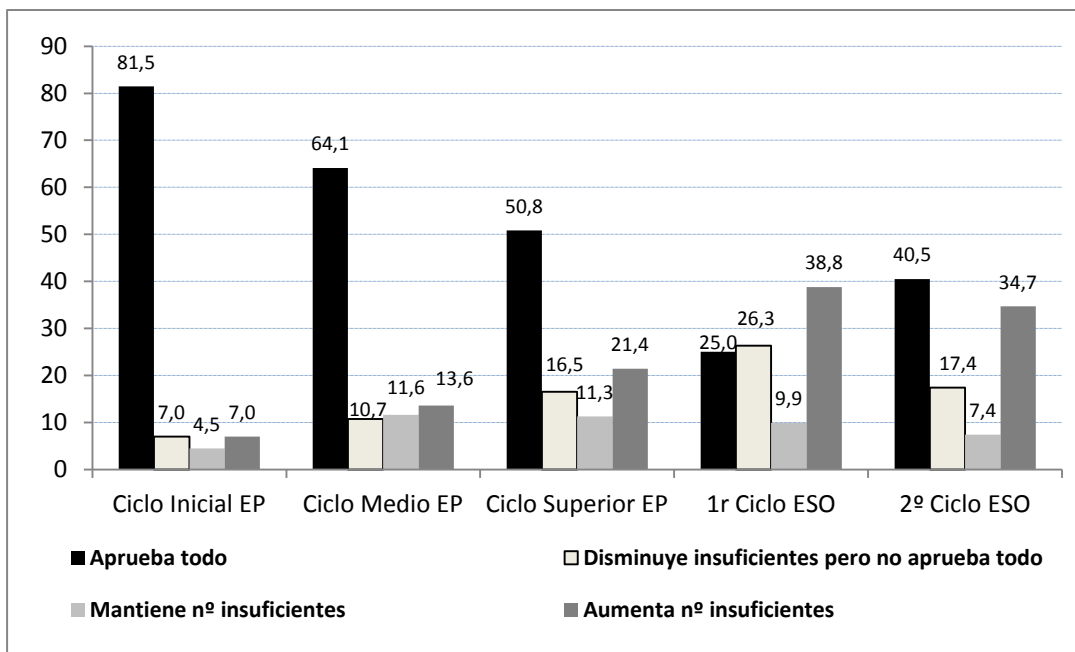


Figura 2. Porcentaje de participantes según resultado académico y ciclo educativo

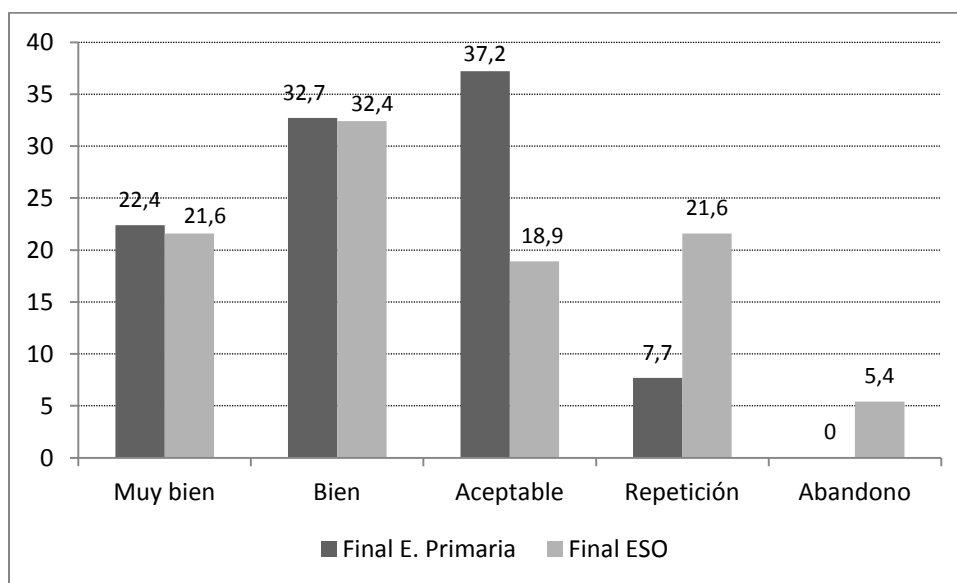


Figura 3. Porcentaje de participantes según valoración al final de etapa

#### 4. Conclusiones

La investigación presente ha permitido realizar una primera evaluación de un programa de refuerzo escolar, de amplia extensión territorial y con un gran volumen de participantes y de entidades implicadas.

Los datos muestran unos resultados positivos en las diferentes variables analizadas. En este sentido, hay que considerar que la valoración de la mejora de los resultados se

debe interpretar como una estimación de la influencia o impacto del programa, ya que no es posible establecer relaciones causa-efecto sin diseños experimentales.

Si bien los resultados de un solo curso no implican una mejora que se refleje en las notas de manera automática, sí que suponen importantes progresos en los procesos de aprendizaje que, a medio/largo plazo, deberían tener una incidencia positiva en los rendimientos académicos.

El análisis por ciclos educativos permite identificar en qué fases del itinerario escolar se concentran las mayores dificultades, que ya empiezan a detectarse en el último ciclo de EP y que aumentan de manera muy marcada en la ESO, especialmente en su primer ciclo. Dicha identificación debe permitir intensificar y optimizar las acciones y estrategias en función de las necesidades detectadas, y adoptar una orientación preventiva.

Se constata la importancia de disponer de entornos estables de apoyo al aprendizaje fuera de la escuela. Por lo tanto, cuando los contextos sociofamiliares no garantizan un entorno estimulante de acompañamiento a la escolaridad, intervenir socioeducativamente se apunta como una interesante política de equidad educativa.

## **5. Referencias**

CCTESC (2010). *Informe sobre el risc de fracàs escolar a Catalunya*. Barcelona: Consell de Treball, Econòmic i Social de Catalunya. Generalitat de Catalunya.

Fernández-Enguita, M., Mena, L. y Riviere, J. (2010). *Fracaso y abandono escolar en España*. Barcelona: Fundación "la Caixa".

MEC (2011). *Panorama de la educación. Indicadores de la OCDE 2011. Informe español*. Madrid: Instituto de Evaluación. Recuperado de <http://www.educacion.gob.es/dctm/ministerio/horizontales/prensa/documentos/2011/09/informe-espanol-panorama-de-la-educacion-2011.pdf?documentId=0901e72b80ebfbb1>.

Sarasa, S. y Sales, A. (2009). *Itinerarios y factores de exclusión social. Barcelona*.  
Barcelona: Ayuntamiento de Barcelona/ Universidad Pompeu Fabra/ Fundación “la Caixa”.

Subirats, J. (2010). *Políticas públicas e inclusión social. Factores territoriales y gobiernos locales*. Recuperado de  
[http://www.academia.edu/351253/Politicas\\_publicas\\_e\\_inclusion\\_social](http://www.academia.edu/351253/Politicas_publicas_e_inclusion_social)